

CM6 – CM7,5



NÁVOD K POUŽÍVÁNÍ

SAMSON

ZAPRAVOVAČ CM

Revize byla provedena v 10-2005. Změny vůči předchozí verzi jsou označeny TUČNOU KURZÍVOU.

Samson AGRO A/S

SAMSON AGRO A/S
Vestermarksvej 25, DK-8800 Viborg
tel. +45 87 50 93 00 - fax +45 87 50 93 01

Prohlášení o shodě	4
Předmluva	5
Používání	5
Výrobní štítek	5
Bezpečnostní pokyny	6
Před zahájením provozu	6
Konstrukce	6
Připojení k cisterně na kejdě SAMSON PG	7
Jízda na poli	8
Činnost závěsu	8
Hydraulické válce sklápění bočních sekcí	9
Schéma hydraulické soustavy	9
Přeprava zapravovače CM	10
Nastavení pracovní hloubky záběru	11
Nastavení zapravovače CM	12
Montáž světel/Kryty světel	13
Údržba	14
Technické údaje	14

Prohlášení o shodě

My: SAMSON AGRO A/S
(Jméno výrobce)

Vestermarksvej 25. DK 8800 Viborg
(Adresa)

prohlašujeme na svou odpovědnost, že výrobek

Zapřavovač Samson, model CM6 – CM7,5
(název, typ nebo model)

na které se prohlášení o shodě vztahuje, splňují přiložené normy nebo jiné dokumenty normativní povahy

1: EN 292-1 září 1993. Bezpečnost strojních zařízení

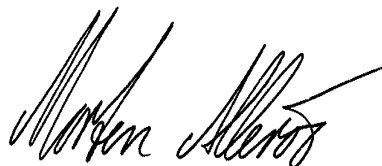
2: EN 292-2 září 1993. Bezpečnost strojních zařízení.

3. EN 1152 červen 1994. Zemědělské a lesnické stroje a traktory. Kryty kloubových hřídelů. Zkouška opotřebení a pevnostní zkoušky..

Ve shodě s normami

89/392/EEC Strojní zařízení
91/368/EEC 1. dodatek
93/44/EEC 2. dodatek

Viborg 1/11-2005
(Místo a datum)



(Podpis odpovědné osoby)

Předmluva

Blahopřejeme k zakoupení Vašeho nového zapravovač SAMSON CM. Prostudujte prosím důkladně tento návod, abyste získali maximální užitek a znalost o vašem novém stroji. Pokud budete mít jakékoliv dotazy, na něž nenajdete odpověď v návodu, obraťte se na Samson AGRO A/S. Je doporučováno uschovat tento návod pro jeho prostudování v případě nových otázek.

Používání

Zpravovač SAMSON se připojuje k cisterně na kejdu nebo fekálnímu vozu s použitím třibodového závěsu. Je určen k aplikaci kejdy nebo kapalných hnojiv přiváděných od čerpacího zařízení montovaného na cisternu na kejdu nebo na fekální vůz.

Zpravovače SAMSON nejsou určeny k aplikaci a zapravování jiných agresivních látek, než jsou kejda nebo kapalná hnojiva.

Zpravovač není určen pro používání kapalin s teplotou vyšší než 60° C.

Zpravovač je určen pro obsluhu jednou osobou. Obsluhu, údržbu a opravu smí provádět pouze osoby, které jsou seznámené se zařízením a jsou si vědomy možných rizik.

Pokyny pro obsluhu, údržbu a opravy, předepsané výrobcem, musí být vždy dodržovány.

Obsluha je odpovědná za to, že vůz a přídatná zařízení splňují platné předpisy i jiné obecně platné předpisy, týkající se bezpečnosti, ochrany zdraví při práci, a dopravní předpisy.

Výrobce není odpovědný za škody způsobené v důsledku úprav zapravovače, které nebyly dříve písemně schváleny výrobcem Samson.

Výrobní štítek

Výrobní štítek je umístěný ve střední části. Před zahájením práce se strojem zjistěte typové číslo a číslo rámu a zapište tato čísla do vyhrazených políček. Usnadníte si tak pozdější odkazy na výrobek.

106990

Samson

Samson Agro A/S
DK - 8850 Bjerringbro
Telefon +4587509300
Telefax +4587509301

CE

Type

Nr

Bezpečnostní pokyny

Před uvedením cisterny do provozu je nutné dodržovat níže uvedené bezpečnostní předpisy. Pamatujte, že tyto předpisy jsou určeny pro vaši vlastní bezpečnost!

DŮLEŽITÉ!

**Před uvedením vašeho stroje do provozu pečlivě prostudujte pokyny !
Zajistěte, aby všichni uživatelé stroje byli seznámeni s bezpečnostními pokyny!**

- Před zahájením práce se v pracovním dosahu zapravovače nesmí zdržovat žádné osoby ani zvířata.
- Před jízdou pod mosty nebo na jiných místech s omezenou výškou zkontrolujte, zda má aplikátor dostatečný prostor.
- Na zapravovači nesmí být prováděny žádné práce, pokud traktor není zastavený a klíček vytažený ze spínací skříňky. Navíc se ujistěte, že hydraulická soustava je odtlakována a funkce hydraulické soustavy jsou ve spuštěném stavu.
- Údržbu a opravu hydraulické soustavy aplikátoru smí provádět pouze odborně vyškolený technik.
- Při práci na aplikátoru nebo s aplikátorem používejte vhodné prostředky osobní ochrany, např. pracovní rukavice, dýchací masku, atd.

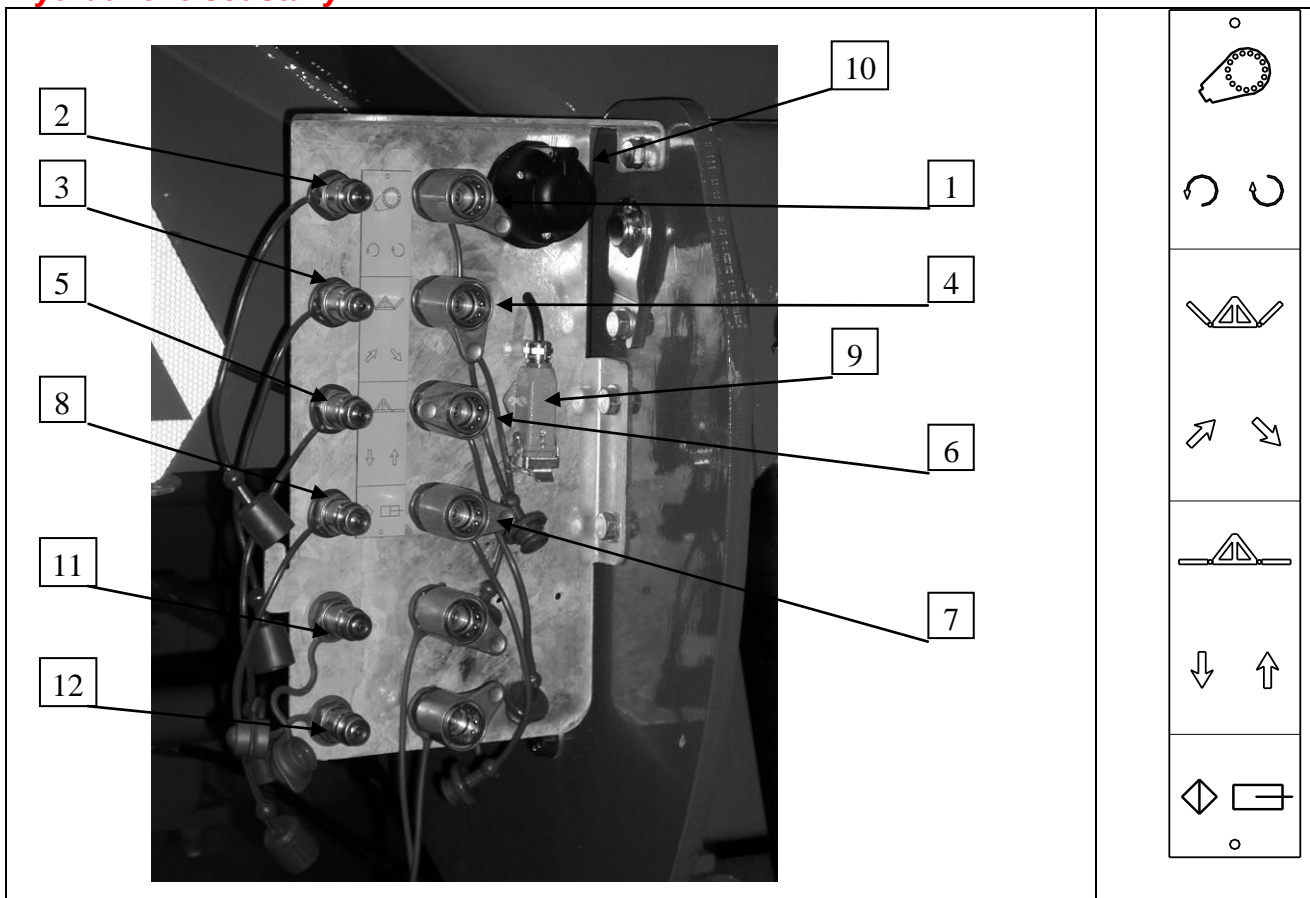
Před zahájením provozu

Konstrukce

Zaprovovač je tvořen střední částí a dvěma bočními sekcemi s radličkovými bránami. K radličkám jsou přivedeny trysky pro aplikaci kejdy. Trysky jsou umístěny tak, aby se kejda dostávala pod povrch půdy. ***V zadní části je umístěn nastavitelný válec, Úkolem válce je regulovat hloubku zapravování kejdy, zpevňování povrchu půdy a zahrnování brázdy za radličkami.***

Připojení k cisterně na kejdě SAMSON PG

Zapřavovač je připojován do háků zvedacího zařízení. Kontrolujte, zda jsou háky důkladně zajištěné. Připojte horní vzpěru. **Níže uvedené schéma ukazuje správné zapojení hadic hydraulické soustavy:**



Přípojka n°:	Systém rosicích hadic	Injektor	Zapřavovač
1	Pro hydromotor na rozváděcím ústrojí	Pro hydromotor na rozváděcím ústrojí	Pro hydromotor na rozváděcím ústrojí
2	Pro hydromotor na rozváděcím ústrojí	Pro hydromotor na rozváděcím ústrojí	Pro hydromotor na rozváděcím ústrojí
3	Pro přiklápění a vyklápění bočních sekcí rámu	Pro přiklápění a vyklápění bočních sekcí rámu	Pro přiklápění a vyklápění bočních sekcí rámu
4	Pro hydromotor na rozváděcím ústrojí	Pro hydromotor na rozváděcím ústrojí	Pro hydromotor na rozváděcím ústrojí
5	Nepoužito	Pro spouštění zvedacího zařízení	Nepoužito
6	Pro zvedání rámu	Pro zvedání zvedacího zařízení	Pro zvedání zvedacího zařízení
7	Nepoužito	Pro hlavní brzdový válec. Viz pokyny pro injektor.	Nepoužito
8	Nepoužito	Nepoužito	Pro spouštění
9	Nepoužito	Pro automatickou regulaci pracovní hloubky	Nepoužito
10	Nepoužito	Připojení světel	Připojení světel
11	Deskový ventil + zvláštní funkce		
12	Náklon systému rosicích hadic		

Jízda na poli

Výstraha: Boční sekce zapravovače lze zvedat nebo spouštět, pouze pokud je zapravovač zvednutý nahoru, v opačném případě hrozí riziko poškození radliček.

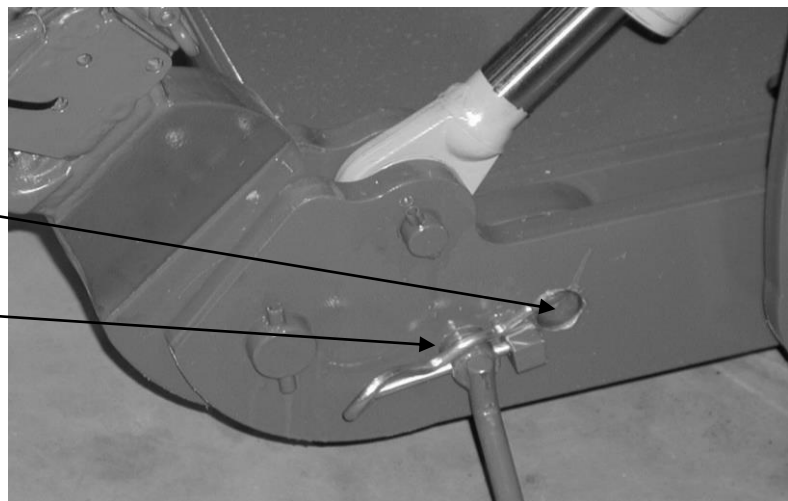
Závěsné zařízení připojené k zapravovači musí být schopné se ve spuštěné poloze volně pohybovat nahoru a dolů. To je velmi důležité. Ventil pro spouštění musí být zapojen do beztlaké přípojky, **vratná větev do nádrže nesmí obsahovat zpětný tlak.** U cisteren Samson postupujte podle návodu k používání pro připojení zvedacího zařízení v "Návodu k používání cisteren na kejdu Samson". U závěsu Samson je čep ve zvedacích táhlech přemístěný do oválného otvoru, takže zapravovač se může v příčném směru pohybovat nahoru a dolů (plovoucí poloha).

Činnost závěsu

Závěs je připraven pro jízdu v "pevné" nebo "plovoucí" poloze. V plovoucí poloze se mohou ramena zvedacího ústrojí pohybovat navzájem nezávisle.

Poz. 1: Pevná poloha pro rozváděcí ústrojí a zapravovač.

Poz 2: ***plovoucí poloha je používána pro zapravovač.***



Hloubku, do které pronikají zuby v půdě, lze nastavit přestavením přítlačných válců pomocí vřeten. Běžná hloubka 10 cm je vhodná pro černozemě.

Hydraulické válce sklápění bočních sekcí

Hydraulické válce, které jsou používány pro sklápění bočních sekcí zapravovače nahoru a dolů, jsou opatřeny regulátory průtoku. Tyto regulátory zajišťují rovnoměrné sklápění (nejsou nastavitelné)

Hydraulické válce jsou vybaveny rovněž zpětnými ventily, kterými lze nastavit rychlost spouštění bočních sekcí. Je nutné dosáhnout plynulý a rovnoměrný pohyb, aby nedocházelo k nadměrnému zatěžování konstrukce zapravovače.

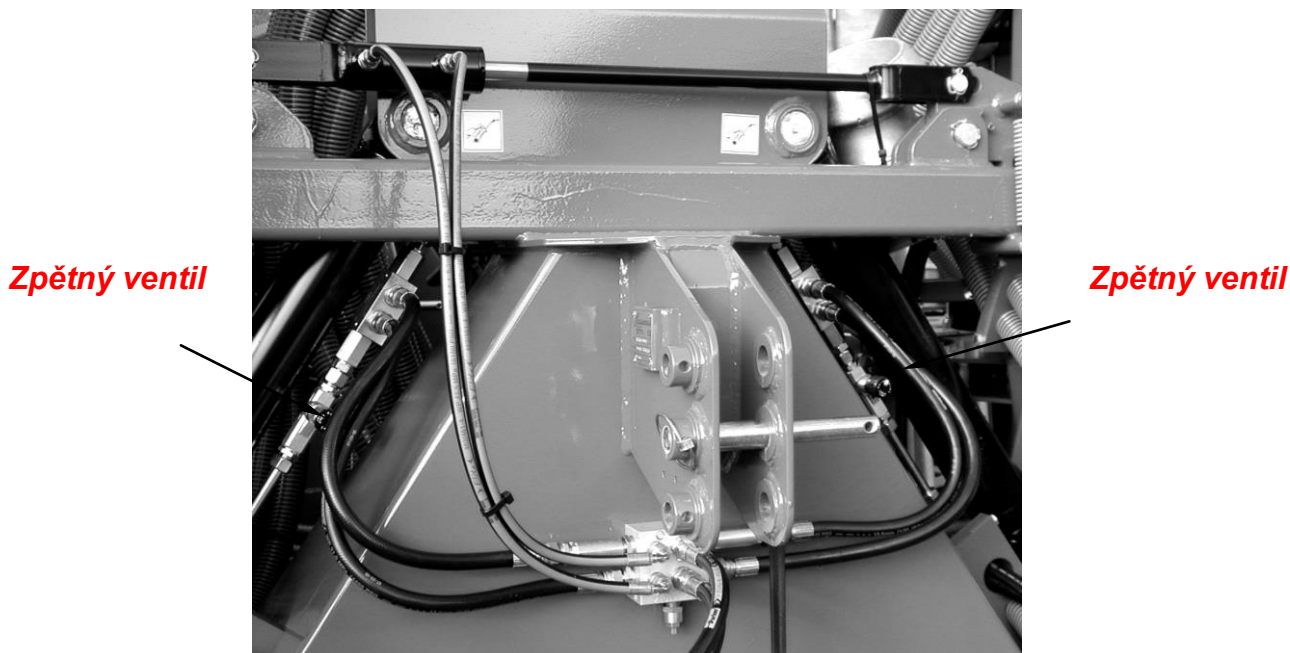
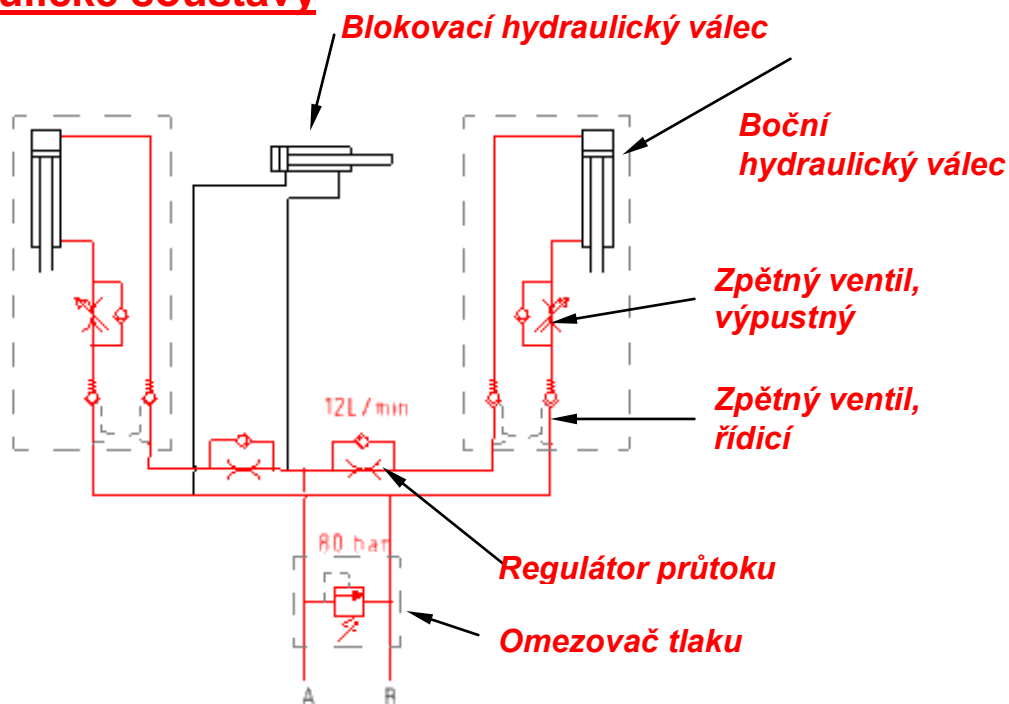
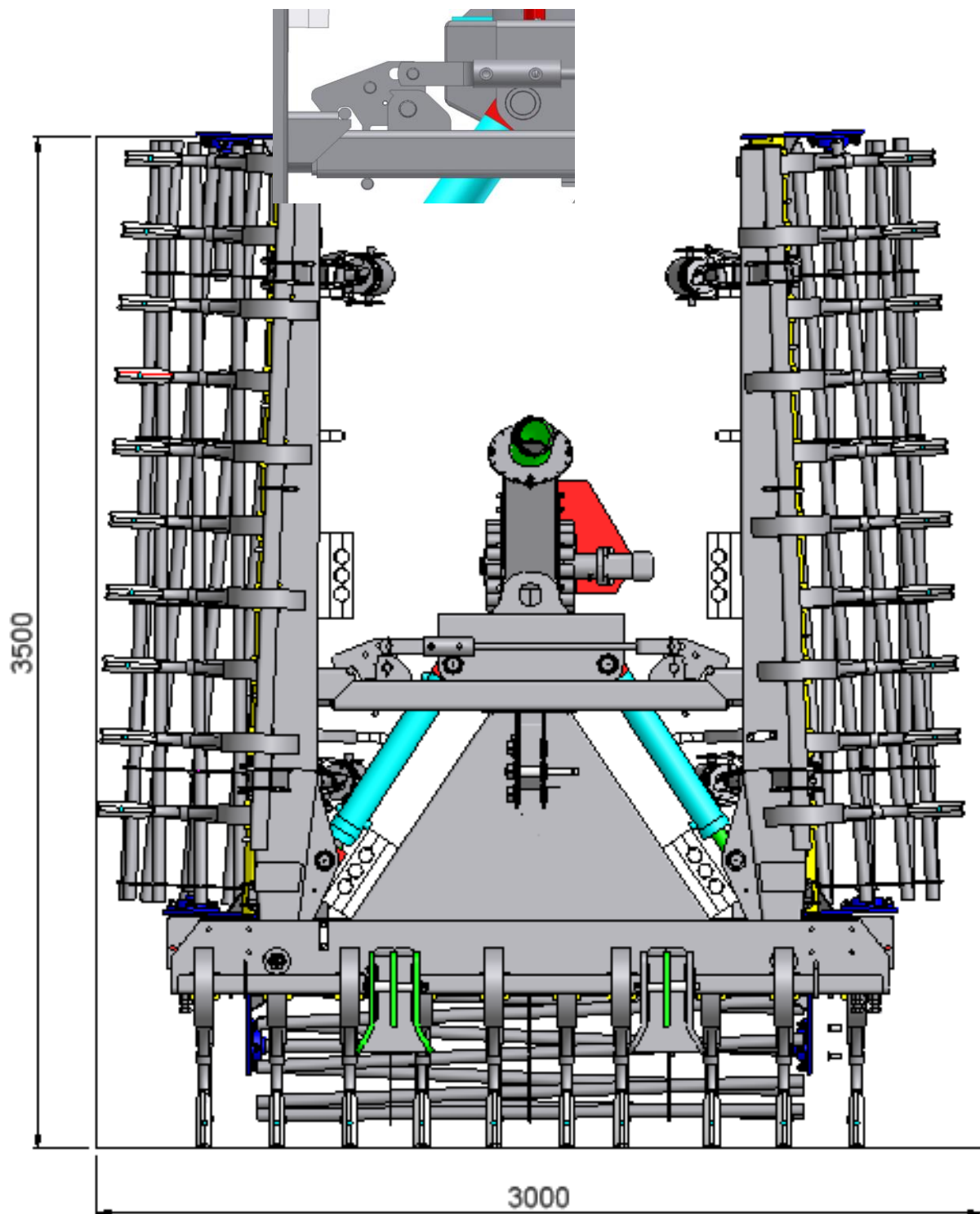


Schéma hydraulické soustavy

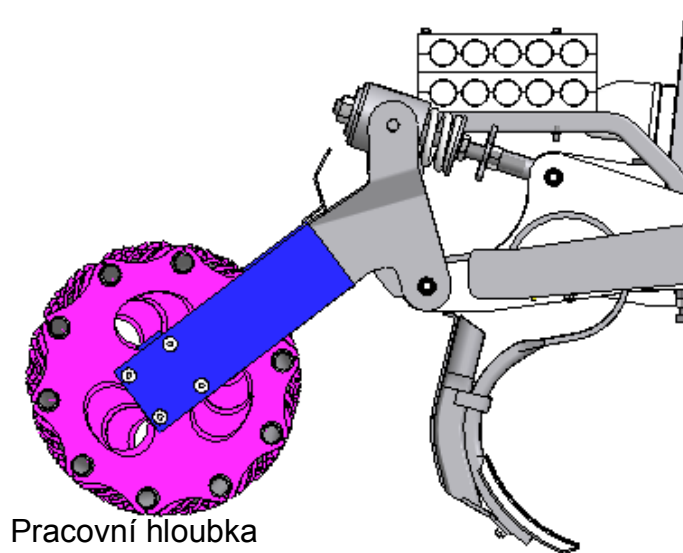


Přeprava zapravovače CM

Při přepravě zapravovače musí být zavřeny blokovací zámky. Po aktivování sklápění bočních sekcí dolů jsou zámky otevřeny a sekce lze spustit.

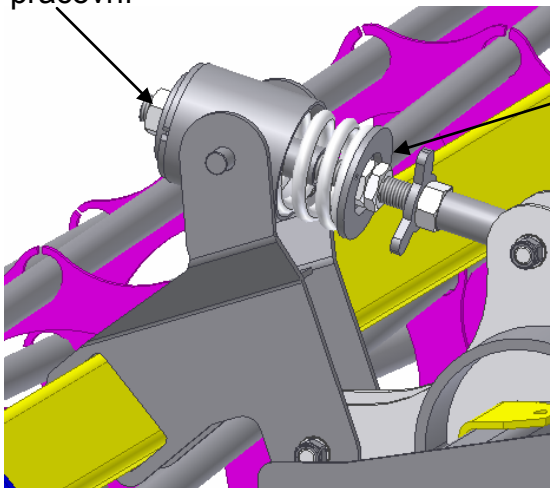


Nastavení pracovní hloubky záběru



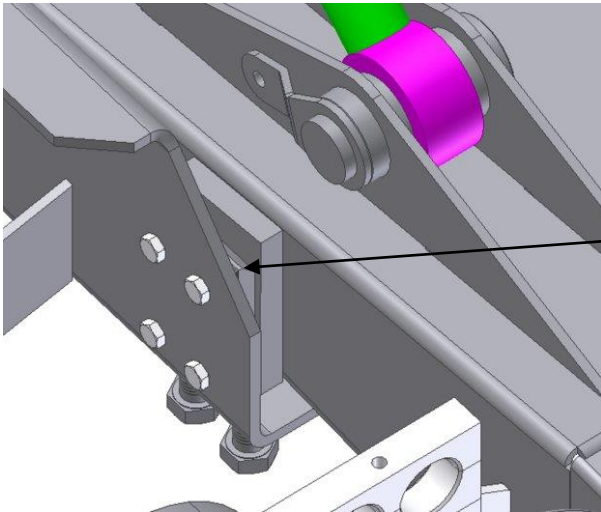
Pracovní hloubka se nastavuje pomocí přítlačného válce. Nastavení je značně závislé na kvalitě půdy. Běžná pracovní hloubka je cca 10 cm.

Nastavení pracovní hloubky

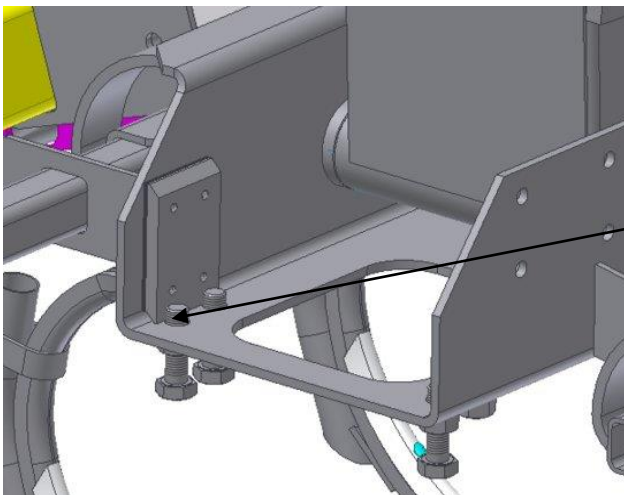


Max. vzdálenost mezi přítlačným kotoučem a křídlatou maticí = 110 mm

Nastavení zapravovače CM

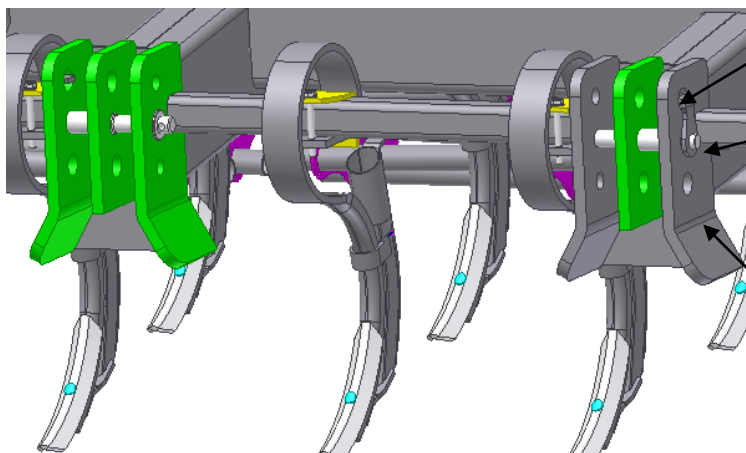


Nastavení pohybu v příčném směru:
Rozsah pohybu v příčném směru je nutné nastavit, aby výměnný blok, střední rám a dorazový blok dosedaly na boční sekci.
Přídavné distanční podložky = 1224286



V dolní části středního rámu jsou umístěny seřizovací podložky bočních sekcí. Střední rám a boční sekce musí být seřizeny tak, aby byly rovnoběžné.

Poznámka: Tři seřizovací šrouby musí být nastaveny tak, aby nesly hmotnost rámu.



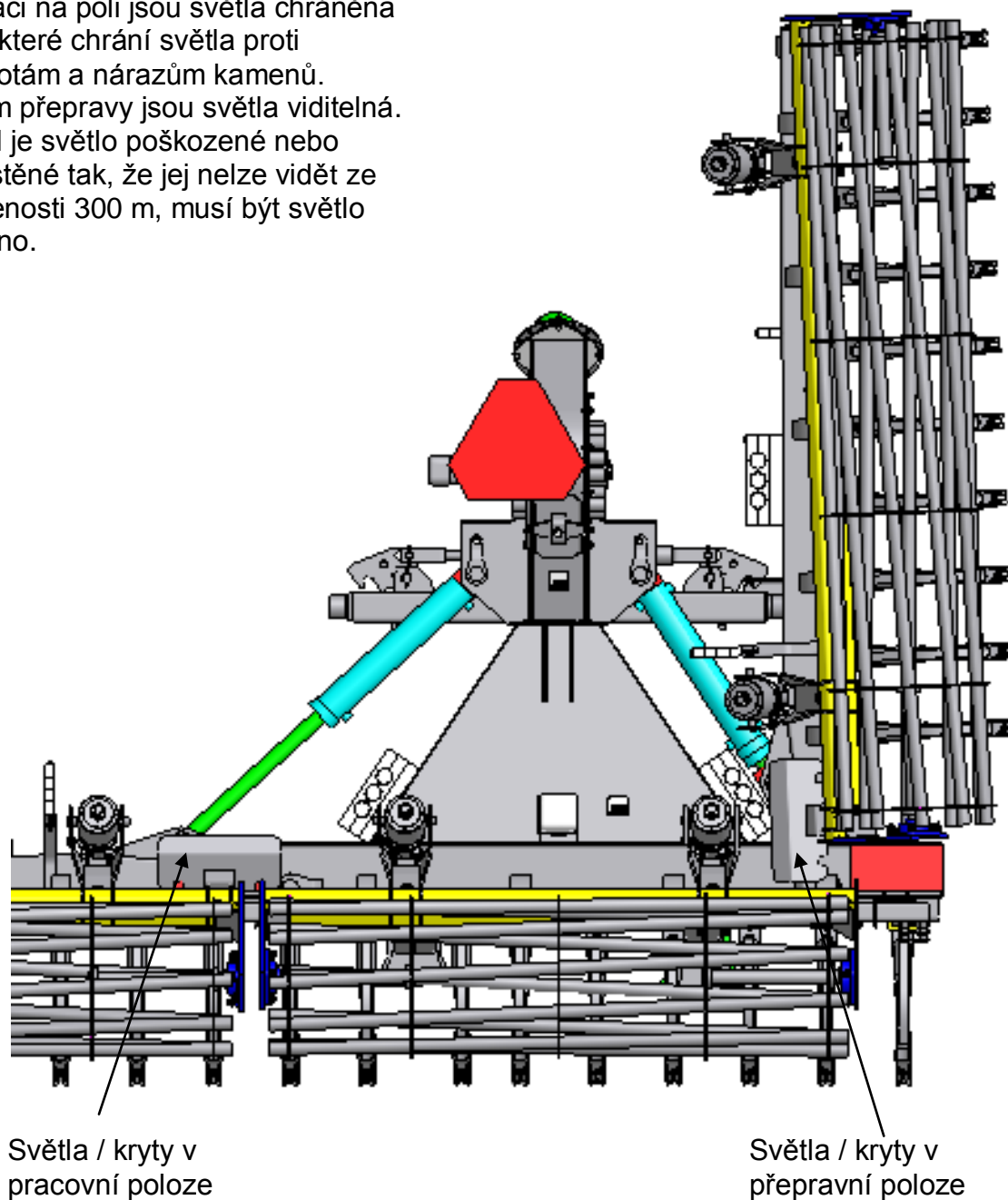
Vzájemné propojení čepem.

Pokud jsou namontovány čepy, jsou zajištěny proti protáčení díky otvoru nad nebo pod propojením.

Závěsné body jsou konstruovány pro závěsy kategorie 2 a 3.

Montáž světel/kryty světel

Při práci na poli jsou světla chráněna kryty, které chrání světla proti nečistotám a nárazům kamenů. Během přepravy jsou světla viditelná. Pokud je světlo poškozené nebo znečištěné tak, že jej nelze vidět ze vzdálenosti 300 m, musí být světlo očištěno.



Údržba

Vždy po 25 hodinách provozu

Promažte horní vzpěry bočních sekcí, **spojovací čepy hydraulických válců** a ložiska **přítlačného válce** mazacím tukem.

Rozváděcí ústrojí

Promazávejte a udržujte podle příslušných pokynů.

Čistění

Na konci pracovního dne je nutné zapravovač očistit.

Vypláchněte hadice vodou. Pokud v hadicích zůstává kejda po delší dobu, hrozí riziko vytváření usazenin a ucpávání hadic. Rozváděcí ústrojí a hadice vypláchněte vodou přivedenou během jízdy sacím otvorem vzduchu v rozváděcím ústrojí

Při odstavu na delší dobu

Sacím otvorem vzduchu přiveďte olej, aby byly radličky chráněny proti korozi. Po použití očistěte zapravovač čistou vodou a naneste postřík protikorozním přípravkem pro prodloužení životnosti. Před odstavem na delší dobu a vždy před zimní sezónou namažte pístnice ochranným prostředkem proti korozi, nebo je zasuňte do válců.

Od našeho dodavatele laků jsme obdrželi tyto pokyny pro čistění:

- Laky na cisterně pro kejdu dosahují maximální pevnosti až po uplynutí doby tvrzení 2-4 týdnů, nepoužívejte proto během této doby vysokotlaká čisticí zařízení.
- Po této době dodržujte tyto parametry pro vysokotlaké čistění:

<i>Tlak:</i>		<i>Max 15 MPa /150 bar</i>
<i>Teplota vody:</i>		<i>Max 50-60 °C</i>
<i>Min. vzdálenost od povrchu:</i>	<i>50 cm</i>	

Pokud je poškozený lak, značně klesá jeho odolnost při používání vysokotlakého čisticího zařízení.

Pokud budete mít dotazy týkající se laků, obraťte se na svého dodavatele.

Technické údaje

Pracovní šířka (m)	6	7.5
Počet zubů	24	30
Přepravní šířka (m)	3.00	3.00
Přepravní výška na terénu (m)	2.92	3.60
Přepravní výška ve zvednutém stavu v závěsu (m)	3.32	4.00
Průměr hadice (mm)	45	45
Hmotnost (kg)	1900	2250