



# NÁVOD NA MULČOVAČ

**ALPHA**  
**1550/1850/2150/2650**

1. Správne použitie
2. Bezpečnostné pokyny
  - 2.1 Všeobecné bezpečnostné pokyny
  - 2.2 Bezpečnostné pokyny pri napájaní na traktor
  - 2.3 Bezpečnostné pokyny pre prevádzku vývodového hriadeľa traktora
  - 2.4 Bezpečnostné pokyny k hydraulickej sústave
  - 2.5 Bezpečnostné pokyny k prevádzke
  - 2.6 Bezpečnostné pokyny k jazde so zapojeným mulčovačom
  - 2.7 Bezpečnostné pokyny pri nastavovaní a údržbe
  - 2.8 Zvláštne bezpečnostné pokyny k mulčovaču Alpha
3. Popis stroja
4. Pred uvedením stroja do prevádzky
5. Napojenie na traktor
  - 5.1 Potrebný traktor
  - 5.2 Napojenie na trojbodový záves
  - 5.3 Transportná poistka
  - 5.4 Napojenie na hydrauliku traktora
6. Jazda s napojeným mulčovačom
7. Nastavovanie
  - 7.1 Nastavenie výšky rezania
  - 7.2 Obmedziť bočnú dráhu pojazdu
  - 7.3 Nastavenie škrtiacich ventilov valcov
  - 7.4 Nastavenie nájazdovej poistky
8. Mulčovanie s Alphou
  - 8.1 Mulčovanie svahov a priekop
  - 8.2 Bočné vysunutie mulčovača
  - 8.3 Nájazdová poistka
9. Čistenie
10. Údržba
  - 10.1 Mazacie miesta
  - 10.2 Napnutie klinového remeňa
  - 10.3 Skontrolujte stav oleja v náhone
  - 10.4 Pred každým začatím práce skontrolujte hriadeľ
11. Výmena náradí
12. Poruchy
13. Náhradné diely

## 1. Správne použitie

Mulčovač Alpha sa používa na priemyslové mulčovanie trávy na voľných plochách, svahoch a v priekopách. K tomu je potrebné pripojiť ho na vhodný traktor. Každé iné použitie bude hodnotené ako nevhodné, za dôsledky ktorého výrobca neručí a riziko berie na seba používateľ.

K správne použitiu patrí aj dodržiavanie výrobcom predpísaných pravidiel používania a údržby.

Záruka výrobcu sa nevzťahuje na škody spôsobené svojvoľným zásahom do stroja.

## 2. Bezpečnostné pokyny

Dodržujte nasledovné bezpečnostné pokyny a pred začatím práce sa oboznámte so všetkými zariadeniami a ovládacími prvkami na stroji a funkciou stroja. Počas pracovného nasadenia je už na to pozde !

### 2.1 Všeobecné bezpečnostné pokyny

1. Okrem pokynov v návode na použitie dodržujte aj všeobecne platné bezpečnostné predpisy.
2. Výstražné a bezpečnostné nálepky na stroji dávajú dôležité pokyny pre bezpečnú prevádzku; ich dodržiavanie slúži pre Vašu bezpečnosť.
3. Je zakázané nachádzať sa na stroji počas práce alebo počas transportu ! Osoby sa nesmú zdržiavať na stroji !
4. Pri používaní verejných komunikácií sa riadte všeobecne záväznými nariadeniami platnými vo Vašej krajine !
5. Je zakázané zdržiavať sa v pracovnom poli stroja, ako aj v zábere jeho otáčania a kolísania !

### 2.2 Bezpečnostné pokyny pri napájaní na traktor

1. Pred na- a odmontovaním strojov na trojbodový záves : ovládacie zariadenia dajte do polohy, pri ktorej je vylúčené nepredvídané zdvihnutie alebo klesnutie.
2. Pri trojbodovom pripojení sa musia bezpodmienečne zhodovať alebo byť zosúladené prípojné kategórie !
3. V oblasti trojbodového závesu pozostáva nebezpečenstvo úrazu stlačením alebo porezaním.
4. Pri aktivovaní vonkajšieho ovládania trojbodového pripojenia nevstúpte medzi traktor a stroj !
5. Pri transportnej pozícii stroja dbajte na dostatočnú bočnú aretáciu trojbodového závesu traktora !
6. Pri transporte po ceste s nadvihnutým strojom, musí byť ovládacia páka zaistená, aby sa zabránilo klesnutiu stroja !
7. Stroj pripojte podľa predpisov a upevnite len na predpísané zariadenia ! Pri na- a odpojení stroja na a z traktora je potrebné obzvlášť dávať pozor !
8. Spúšťacie káble pre rýchlospojky musia voľne visieť a v spodnej polohe sa nesmú sami sustiť/aktivovať !
9. Pri odpájaní stroja je potrebné zaistiť jeho dostatočnú stabilitu !

### 2.3 Bezpečnostné pokyny pre prevádzku vývodového hriadeľa traktora

1. Môžu byť použité len kardány výrobcom predpísané a konštrukčne preverené !
2. Ochranná rúra a ochranná nálievka kardánu aj kryt vývodového hriadeľa (aj na strane stroja) musia byť namontované a musia sa nachádzať v náležitom stave !
3. Je potrebné dbať na predpísaný kryt kardánov pri transportnej a pracovnej polohe !

4. Napojenie a odpojenie kardánu len pri vypnutom vývodovom hriadeľi, vypnutom motore a vytiahnutom kľúči.
5. Vždy dbajte na správnu montáž a bezpečnosť kardánu !
6. Zaisťte kryt kardánu zavesením reťazi na súbežové zariadenie !
7. Pred zapnutím vývodového hriadeľa sa uistite, že zvolené otáčky vývodového hriadeľa traktor sa zhodujú s prípustnými otáčkami stroja !
8. Pred zapnutím vývodového hriadeľa sa uistite, že sa nikto nenachádza v nebezpečnej blízkosti stroja !
9. Vývodový hriadeľ nikdy nezapínajte pri vypnutom motore !
10. Pri práci s vývodovým hriadeľom sa nikto nesmie nachádzať v blízkosti otáčajúceho sa vývodového hriadeľa alebo kardánu !
11. Pozor, po vypnutí vývodového hriadeľa hrozí nebezpečenstvo úrazu dobehovou zotrvačnou hmotnosťou (voľnobežný efekt) ! V tomto okamihu nechodte do tesnej blízkosti stroja. Ďalšia manipulácia so strojom môže pokračovať až po zastavení hriadeľa.
12. Čistenie, mazanie alebo nastavovanie stroja poháňaného vývodovým hriadeľom prevádzajte len pri vypnutom vývodovom hriadeľi, vypnutom motore a vytiahnutom kľúči.
13. Odpojený kardán odložte na držiak na to určený !
14. Po odpojení kardánu nasadte ochranný kryt na zakončenie vývodového hriadeľa !
15. Poškodenie kardánu okamžite opravte, pred ďalšou manipuláciou so strojom !
16. Vývodový hriadeľ vypnite vždy, keď nabehne príliš rýchly chod, ktorý nie je potrebný !

#### **2.4 Bezpečnostné pokyny k hydraulickej sústave**

1. Hydraulická sústava je pod veľkým tlakom !
2. Pri napájaní hydraulických valcov dodržte predpísané pripojenie hydraulických hadíc !
3. Pri napojení hydraulických hadíc na hydrauliku traktora dbajte o to, aby hydraulika na strane traktora aj stroja boli bez tlaku !
4. Pri hydraulických funkčných spojeniach medzi traktorom a strojom by mali byť vyznačené objímka spojky a zástrčka spojky, aby sa predišlo chybnej obsluhu. Pri zámene prípojov vznikne obrátená funkcia. Nebezpečenstvo úrazu !
5. Obvody hydraulických hadíc pravidelne kontrolujte a vymeňte pri poškodení alebo opotrebení. Pri hľadaní netesných miest musia byť kvôli nebezpečenstvu úrazu použité vhodné pomocné prostriedky.
6. Vymenené hadice musia zodpovedať technickým požiadavkám výrobcu stroja !
7. Tekutiny (hydr. olej) vychádzajúce pod vysokým tlakom môžu preniknúť cez kožu a spôsobiť ťažké poranenia. Pri poranení okamžite vyhľadajte lekára ! Nebezpečenstvo infekcie !
8. Pred manipuláciou s hydraulickým zariadením stroj spustite na zem, vypnite tlak a vypnite motor !

#### **2.5 Bezpečnostné pokyny k prevádzke**

1. Pred napojením a uvedením stroja do prevádzky skontrolujte jeho blízke okolie, hlavne či sa tam nenachádzajú deti a či máte dostatočný rozhľad !
2. Stroj zprevádzkujte, len ak sú všetky ochranné prostriedky namontované a v ochranných pozíciách !
3. Dodržte prípustné zaťaženie náprav, celkové váhy a transportné rozmery !
4. Skontrolujte a namontujte transportnú výbavu, ako napr. osvetlenie, výstražné prístroje a prípadné ochranné zariadenia !

## **2.6 Bezpečnostné pokyny k jazde so zapojeným mulčovačom**

1. Počas jazdy nikdy neopustíte miesto vodiča !
2. Napojené alebo zavesené stroje a závažia ovplyvňujú jazdné vlastnosti, riadiacu a brzdnú schopnosť ! Preto dbajte o dostatočnú riadiacu a brzdnú schopnosť !
3. Pri zatáčkach zohľadnite prečnievanie a zotrvačnú hmotnosť stroja !
4. Pred vystúpením z traktora spustíte stroj na zem, vypnite motor a vytiahnite kľúčik.
5. Medzi traktorom a strojom sa nesmie nikto nachádzať bez toho, aby bol stroj zaistený proti posunutiu ručnou brzdou a klinmi !
6. Na častiach ovládaných cudzou silou sa nachádzajú miesta možného stlačenia a porezania. Všimnite si upozornenia (podľa DIN 4484) na nebezpečných miestach.

## **2.7 Bezpečnostné pokyny pri nastavovaní a údržbe**

1. Uvedenie do prevádzky, údržbu, čistenie a odstraňovanie problémov vykonávajte zásadne len pri vypnutom pohone a motore ! Vytiahnite kľúčik.
2. Pri údržbe nadvihnutého stroja ho zaistíte vhodnými podpernými prvkami.
3. Po práci znovu upevnite ochranné zariadenia.
4. Pri výmene náradí používajte vhodné náradie a rukavice.
5. Starostlivo odstráňte olej a mazivo.

## **2.8 Zvláštne bezpečnostné pokyny k mulčovaču Alpha**

1. Dávajte pozor na možné miesta stlačenia a porezania, ktoré môžu byť nebezpečné pri manipulácii so strojom a jeho kolísaní, napr. na rúrach paralelogramu.
2. Nastavte škrtiace ventily valcov tak, aby sa mulčovač príliš rýchlo nedal do pohybu alebo nenaklonil.
3. Pri práci s mulčovačom bezpodmienečne dbajte o to, aby sa z dôvodu poranenia cudzími telesami nenachádzal nikto v tesnej blízkosti stroja.
4. Pri mulčovaní so strojom natočeným do boku zohľadnite charakter podlažia. Pri nedostatočnej pevnosti sa môže traktor nakloniť alebo pošmyknúť !

## **3. Popis stroja**

Mulčovač typu Alpha sa používa na mulčovanie priekop, svahov, neobrábaných plôch a lúk. Pre tento účel sa dá hlava mulčovača natočiť cez paralelogram do boku ako aj nahor a nadol.

Pre mulčovanie sa stroj upevní na zadnú stranu traktora. Hriadeľ s mulčovacím náradím je poháňaný od vývodového hriadeľa a pohonu s nasledovným pohonom klinového remeňa.

## **4. Pred uvedením stroja do prevádzky**

1. Skontrolujte stav oleja v pohone pri hlave mulčovača vo vodorovnej polohe, v prípade potreby doplňte olej SAE 80-90 až po kontrolku.
2. Namažte všetky mazacie miesta.
3. Skontrolujte napnutie klinového remeňa a v prípade potreby dotiahnite.

## 5. Napojenie na traktor

### 5.1 Požadovaný traktor

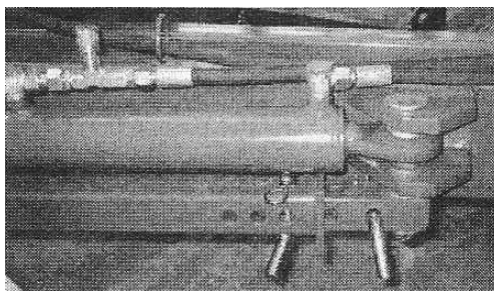
	Alpha 1550	Alpha 1850	Alpha 2150	Alpha 2650
Trojbodový záves	Kategória II	Kategória II	Kategória II	Kategória II
Váha traktora	Min. 2400 kg	Min. 2800 kg	Min. 2800 kg	Min. 5000 kg
Pripojenie valcov pre natáčanie mulčovača	Dvojčinný s „plávajúcou polohou“	Jednočinný s „plávajúcou polohou“	Jednočinný s „plávajúcou polohou“	Jednočinný s „plávajúcou polohou“
Pripojenie valcov pre bočné natočenie	Dvojčinný	Dvojčinný	Dvojčinný	Dvojčinný
Hydr. nájzdová poistka (nie v zákl. výbave)	Jednočinná, Tankleitung	Jednočinná, Tankleitung	Jednočinná, Tankleitung	Jednočinná, Tankleitung

### 5.2 Napojenie na trojbodový záves

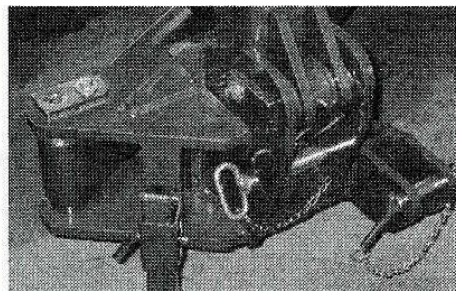
1. Pri napojení na hydrauliku traktora sa zapoja obidva spodné tiahla zdvíhacieho závesu traktora do styčnic spodných tiahel stroja, obidva čapy sa zasunú a zaistia sklápacími kolíkmi/zástrčkami.
2. Ak je traktor vybavený rýchlospojčným systémom, ostanú čapy permanentne zasunuté a zaistené. Systém sa pri napojení zaistí sám.
3. Horné tiahlo traktora sa zasunie hore do trojbodovej konzoly, čap sa zasunie a zaistí.
4. Pre zaistenie správneho chodu, musia byť spodné tiahla traktora aretované uzamknutím spodných tiahel.

### 5.3 Transportná poistka

Pre transport mulčovača traktorom musia byť rúry paralelogramu a trojbodová konzola aretované čapmi a uzatvárací kohútik na hydraulickej hadici výkyvného valca uzavretý.



Obr. 1 Čapy na paralelograme v transportnej polohe



Obr. 2 Čapy na trojbodovej konzole v transportnej polohe

### 5.4 Napojenie na hydrauliku traktora

Hydraulické obvody obidvoch valcov, pre natočenie a výkyv stroja, je potrebné napojiť na hydrauliku traktora.

Pri Alphe typu 1850, 2150 a 2650 je valec pre výkyv stroja pripojený len jednočinne a potrebuje preto len prípojné vedenie.

Vedenie hydraulickej nájzdovej poistky (nie je v zákl. výbave) sa pripojí na jednočinný ventil. Druhý obvod nájzdovej poistky sa pripojí na nádrž.

Pod vlastnou váhou hlavy mulčovača je hydraulický obvod výkyvného valca pod tlakom. Pre na- a odpojenie musí byť preto uzatvárací kohútik na tomto hydraulickom obvode uzavretý.

## 6. Jazda s napojeným mulčovačom

- mulčovač musí byť vzhľadom k traktoru v strede
- čapy na trojbodovej konzole a paralelograme musia byť v transportnej polohe
- uzatvárací kohútik na hydraulickej hadici výkyvného valca musí byť uzavretý
- hlava mulčovača sa musí nachádzať vo vodorovnej polohe
- potom môžete mulčovač zdvihnúť a ísť

## 7. Nastavovanie

### 7.1 Nastavenie výšky rezania

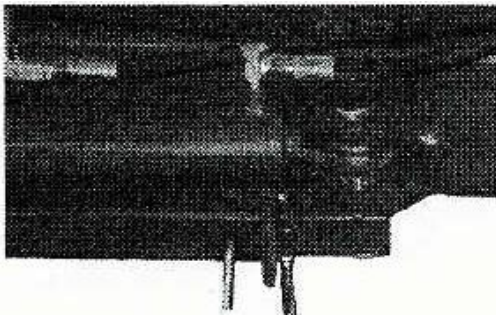
Výšku rezania nastavíte výkyvom valca. Široké nože nesmú pracovať v zemi.

### 7.2 Obmedziť bočnú dráhu pojazdu

Maximálna bočná dráha pojazdu závisí od vlastností Vášho traktora a eventuelne musí byť obmedzená, inak by sa poškodil kardán.

Po prvom napojení na traktor opatrne skontrolujte dráhu pojazdu. Ak sa kardán dotýka, môžete (viď. obr. dole) :

- preložením ľavého čapu obmedziť dráhu pojazdu doľava (v smere jazdy)
- a preložením pravého čapu obmedziť dráhu pojazdu doprava.



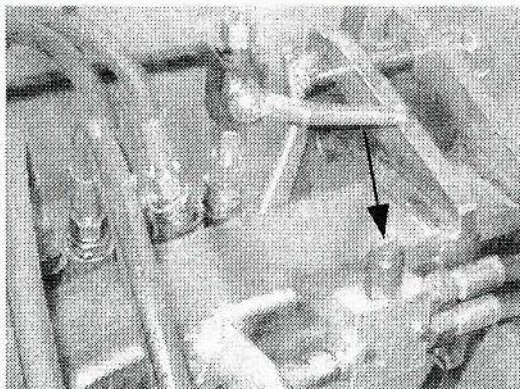
Obr. 3 Čapy na paralelograme pre obmedzenie bočnej dráhy pojazdu

### 7.3 Nastavenie škrtiacich ventilov valcov

Valce na mulčovači sú priškrtené. Škrtiace ventily sa nachádzajú na valcoch a eventuelne musia byť napasované na Váš traktor. Mali by byť tak nastavené, aby sa zabránilo príliš rýchlemu spusteniu valcov. Toto slúži Vašej bezpečnosti a zamedzí škodám na stroji.

### 7.3 Nastavenie nájazdovej poistky

Ako prídavná výbava je na stroji nájazdová poistka. Ak narazí mulčovač na prekážku, spustí sa nájazdová poistka a mulčovač sa vychýli dozadu. Spúšťacia sila môže byť nastavená na ventile obmedzenia tlaku (viď šípku na obr.). Otočenie doprava zvýši spúšťaciu silu.



Obr. 4 Ventil obmedzenia tlaku na nájazdovej poistke



## 8. Mulčovanie s Alphou

- Dajte mulčovač do požadovanej pracovnej pozície, tak aby bol valec v kontakte so zemou
- Zapnite potom vývodový hriadeľ pri nízkych otáčkach motora
- Zvoľte pri práci vhodnú rýchlosť : pri vysokej tráve je potrebná nižšia rýchlosť ako pri nízkej tráve. Príliš vysoká rýchlosť spôsobí poškodenie stroja.
- Sledujte prekážky pred mulčovačom ako stĺpiky, veľké kamene atď., na ktorých by mohol stroj uviaznuť.

### 8.1 Mulčovanie svahov a priekop

K mulčovaniu svahov a priekop môžete hlavu mulčovača hydraulicky zdvihnúť alebo spustiť aktivovaním zodpovedajúceho ventilu na traktore.

Pri mulčovaní priekop vysuňte hlavu mulčovača v smere jazdy čo najviac doprava, tak aby traktor sám nešiel v priekope.

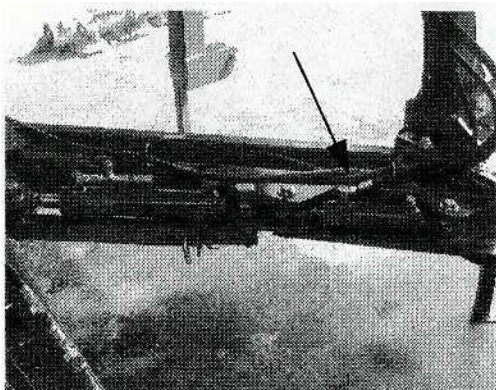
Pri mulčovaní priekop sledujte charakter podložia. Pri nedostatočnej pevnosti sa môže traktor nakloniť alebo šmyknúť!

### 8.2 Bočné vysunutie mulčovača

Aktivovaním príslušného ventilu na Vašom traktore môžete mulčovač vysunúť do boku, takže budete môcť mulčovať aj vedľa stopy.

### 8.3 Nájazdová poistka

Ak je Váš mulčovač vybavený hydraulickou nájazdovou poistkou, vychýli sa mulčovač dozadu, ak narazí na prekážku. Potom musíte aktivovaním príslušného ventilu na Vašom traktore valec zase vsunúť naspäť.



Obr. 5 Hydraulická nájazdová poistka

## 9. Čistenie

Mulčovač pracidelne čistite, po skončení práce na poli. Dajte pozor hlavne na zaseknuté cudzie telesá, ako aj na nečistoty na pohyblivých častiach a valcoch.

## 10. Údržba

### 10.1 Mazacie miesta

Všetky mazacie miesta natrite viacúčelovým tukom. Ložiská hriadeľa po 8 pracovných hodinách, všetky ostatné mazacie miesta po 16 pracovných hodinách.

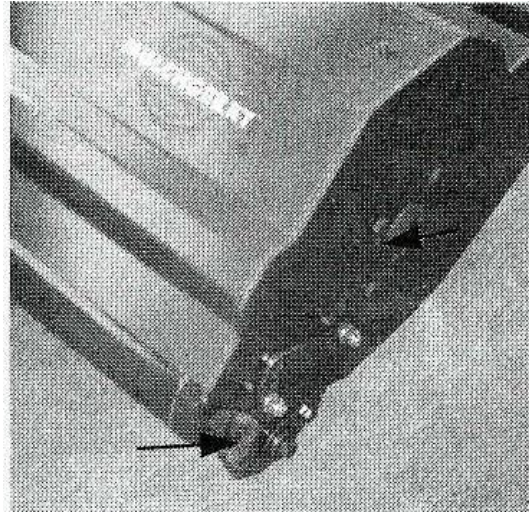
Mazacie miesta sa nachádzajú na 4 čapoch rúry paralelogramu, na otočnom bode hlavy mulčovača, na trojbodovej konzole, ako aj na vonkajších stranách hlavy mulčovača, vid' obr.

Zohľadnite aj mazací plán výrobcu kardánu.

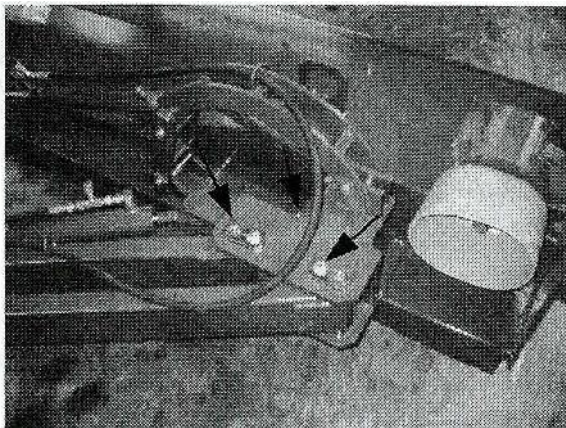




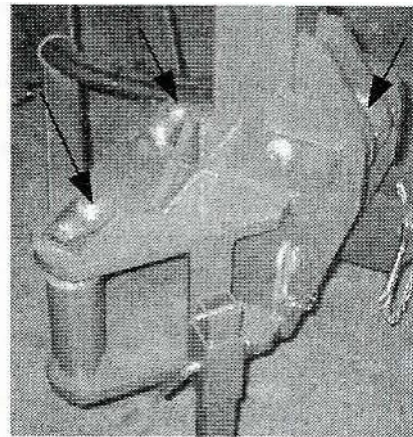
Obr. 6 Mazacie miesta hriadel'a a valca na ľavej strane hlavy mulčovača



Obr. 7 Mazacie miesta hriadel'a a valca na pravej strane hlavy mulčovača



Obr. 8 Mazacie miesta na otočnom uložení a čapoch rúry paralelogramu



am Dreibockrahmen

Obr. 9 Mazacie miesta na ráme trojbodovej konzoly

### 10.2 Napnutie klinového remeňa

Skontrolujte napnutie klinového remeňa pri prvom nasadení po cca. jednej hodine. Potom kontrolujte napnutie po každých 8 hodinách a podľa potreby dopnite.

Klinový remeň sa napne upínacou skrutkou na pohone. Napnutie klinového remeňa je správne, ak je možné ho v strede medzi doštičkami klinového remeňa prstom posunúť ešte o cca 5 mm a pri práci sa nezošmykne. Pri príliš silnom napnutí klinového remeňa sa natrvalo poškodia ložiská. Pri príliš slabom napnutí klinového remeňa sa tento predčasne opotrebuje.

### 10.3 Skontrolujte stav oleja v náhone

Náhon je bezúdržbový. Stav oleja musíte skontrolovať len pred prvým pracovným nasadením stroja. Pri odmontovanom kardáne a stroji vo vodorovnej polohe, trochu uvoľnite skrutku na čelnej strane stroja (pri priehlbine v žltom ochrannom tanieri). Stav oleja je v poriadku, keď trochu oleja vytečie.

#### 10.4 Pred každým začatím práce skontrolujte hriadel'

Pred každým začatím práce by ste mali skontrolovať :

Stav náradia : opotrebované alebo chýbajúce náradie spôsobí vibráciu, ktorá spôsobí vibráciu a poškodenie stroja.

Upevnenie náradia : Nesprávne upevnenie vedie k poškodeniu stroja !

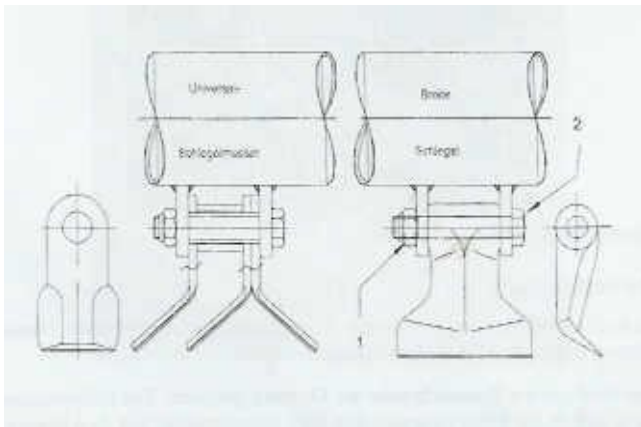
Skontrolujte, či nie je na hriadeli zachytená mulčovaná hmota, aby to nezabránilo výkyvu nožov.

Pozor : Pri silnom namotaní sa zahrejú ložiská hriadel'a.

### 11. Výmena náradí

Poškodené alebo opotrebované náradie hneď vymeňte. Používajte len originálne náhradné diely !

1. Uvoľnite šesťhrannú maticu poz.1 a vytiahnite šesťhrannú skrutku poz.2.
2. Vymeňte cepové nože a šesťhrannú skrutku.
3. Vložte novú skrutku a zaistite novou samoistiacou šesťhrannou maticou.



Obr.10 Výmena náradí

Opotrebené nože je najlepšie odskrutkovať postupne jeden po druhom a hneď vymeniť za nové. Tým sa zabráni zlému namontovaniu alebo ich zámene.

### 12. Poruchy

Pri poruche stroj okamžite odstavte.

Pri vibrácii skontrolujte, či sa na hriadel' nenamotali cudzie telesá alebo či sa náradie nezlomilo.

Zlomené náradie hneď vymeňte.

### 13. Náhradné diely

Používajte len originál náhradné diely fi. Sauerburger, ináč nebudete platiť záruka.

Pri objednávaní náhradných dielov uďte nasledovné :

- číslo stroja a typové číslo (štítok sa nachádza vpravo na trojbodovom závесе)
- spôsob zaslania : poštou, špedíciou
- presnú adresu, kam majú byť diely dodané
- označenie „vpravo“ alebo „vľavo“ treba chápať v smere jazdy