



NÁVOD NA OBSLUHU

Oplôtkový mulčovač Iltis

Návod na obsluhu si pred prvým spustením prečítajte veľmi pozorne
Zabráňte tým zlému používaniu stroja.
Taktiež postúpte tieto bezpečnostné pokyny ďalším užívateľom.

Obsah:

- 1. Použitie podľa príkazov**
- 2. Všeobecné bezpečnostné predpisy a predchádzanie úrazom**
 - 2.1 Všeobecné bezpečnostné predpisy
 - 2.2 Bezpečnostné predpisy pri prevádzke
 - 2.3 Bezpečnostné predpisy pre jazdu s pripojeným mulčovačom
 - 2.4 Bezpečnostné predpisy pre pripojenie na traktor
 - 2.5 Napojené zariadenia
 - 2.6 Vývodový hriadeľ (len pri zariadeniach s vývodným hriadeľom)
 - 2.7 Hydraulická sústava
 - 2.8 Bezpečnosť pri nastavovaní a údržbe
- 3. Objednávky náhradných dielov**
- 4. Pripojenie na hydrauliku**
- 5. Pred spustením stroja do prevádzky**
- 6. Údržba počas prevádzky**
 - 6.1 Poruchy a ich odstránenie
 - 6.2 Čistenie po práci
 - 6.3 Výmena pracovného náradia

1. Použitie podľa príkazov

Oplôtkový mulčovač ILTIS bol navrhnutý špeciálne na mulčovanie medzi opôtkami. Stroj môže byť pripojený na traktory od 30 PS vďaka robustnému mechanickému pohonu, ktorý prebieha cez dva vysokovýkonné klinové remene. Pri konštrukcii sa kládol dôraz na kompaktný otočný mechanizmus, aby bola pohyblivá masa pri každom odklone čo najmenšia.

Predpnutie pružiny ramena je plynulo nastaviteľné nastavovacou skrutkou, a môže byť optimálne prispôbené daným podmienkam.

Každé iné použitie sa považuje za neoprávnené.

Pre škody spôsobené nesprávnym použitím výrobca nezodpovedá. Riziko za takéto použitie nesie výlučne používateľ.

K správne použitiu patrí aj dodržiavanie výrobcom predpísaných podmienok použitia, údržby a opravy.

Stroj používať a vykonávať na ňom údržbu alebo opravu smú len osoby, ktoré sú s týmto oboznámené a ktoré boli oboznámené s možnými rizikami.

Je potrebné dodržiavať príslušné predpisy pre zamedzenie úrazov, ako aj ostatné všeobecne platné bezpečnostné, pracovnomedicínske a dopravné predpisy.

Za škody vzniknuté svojvoľnými zmenami na stroji výrobca nezodpovedá.

2 Všeobecné bezpečnostné predpisy a predchádzanie úrazom

Pred začiatkom práce sa má používateľ oboznámiť s každým zariadením a všetkými ovládacími prvkami, ako aj s ich funkciou.

Počas práce je už na to pozde !

2.1 Všeobecné bezpečnostné predpisy

- Dbajte na tieto všeobecne platné upozornenia v tomto návode na obsluhu týkajúcich sa bezpečnostných predpisov.
- Rešpektovanie vhodne umiestnených výstražných štítkov a nápisov s dôležitými údajmi slúži pre bezpečný chod a Vašu bezpečnosť.
- Dbajte taktiež na ustanovenia o použití na verejných komunikáciách.
- Je zakázané nachádzať sa počas práce alebo počas transportu na stroji ! Osoby sa na stroji nesmú zdržiavať !
- Používajte traktory s bezpečnostnou kabínou s bezpečnostným sklom.

2.2 Bezpečnostné predpisy pri prevádzke

- Je zakázané nachádzať sa počas práce alebo počas transportu na stroji ! Osoby sa na stroji nesmú zdržiavať !
- Pri použití prístroja má obsluha dbať na to, aby predišla iným ohrozeniam.
- Pred štartom a uvedením do prevádzky je potrebné skontrolovať spádové územie.
- Dbajte na prípustné zaťaženie náprav, celkovú hmotnosť, a transportné rozmery.
- Je potrebné preskúšať a inštalovať dopravné vybavenie, ako osvetlenie, výstražné zariadenie, prípadné ochranné zariadenia.
- Dajte pozor aby materiál, ktorý sa prácou mulčovača dostane do pohybu, ako napr. tráva, zvyšky po zbere, kamene, nikomu neublížil
- Ak má stroje prejsť po ceste, je potrebné ju zaistiť alebo uzavrieť.
- Pred transportom po ceste stroj očistite.

2.3 Bezpečnostné predpisy pre jazdu s pripojeným mulčovačom

- Počas jazdy nikdy neopúšťajte miesto vodiča.
- Správanie sa počas jazdy, riadenie a brzdiaca schopnosť sú ovplyvnené pripevneným alebo zaveseným zariadením a závažiami. Preto venujte dostatočnú pozornosť riadeniu a schopnosti brzdiť!
- Berte ohľad na zotrvačnú hmotnosť a veľké prečnievanie konštrukcie pri jazde v zákrutách.!
- Pred opustením miesta vodiča stroj spustíte na zem, vypnite motor a vyberte kľúče zo zapalovania!

- Nikto sa nesmie nachádzať medzi strojom a traktorom bez toho, aby bol stroj zaistený proti posunutiu parkovacou brzdou alebo klinmi na zaistenie kolies!
- Závažia pripevniť stále na predpokladaný upínací bod.
- Hydraulická stranová regulácia sa môže zapnúť, iba ak sa nenachádzajú žiadne osoby v poli otáčania.!
- Na elektricky ovládaných dieloch sa nachádzajú miesta s možným rizikom pomliaždenia a porezania! Zohľadňujte výstražné štítky (podľa DIN 4844) pripevnené na nebezpečných miestach.



Riziko
pomliaždenia

Riziko
porezania

- Používajte len traktory s bezpečnostnou kabínou a bezpečnostným sklom. Odporúča sa sklá zvnútra prekryť polykarbonátovými doskami alebo zvonku prídavnou husto výpletovou mriežkou/sieťkou. Sklá a ochranné dosky majú byť počas prevádzky stroja zavreté.

2.4 Bezpečnostné predpisy pre pripojenie na traktor

- Pred napojením alebo odpojením nástrojov na alebo z trojbodového závesu musí byť ovládacie zariadenie v takej polohe, aby sa zabránilo nepredvídanému zvihu alebo poklesu stroja.
- Pred montážou a demontážou prístrojov na trojbodovom zavesení motora vylúčte akékoľvek neúmyselné klesnutie a lebo dvih zariadenia.
- Pri trojbodovom zavesení musia bezpodmienečne sedieť kategórie nadstavby na ťahači aj na zariadení, alebo musia byť zosúladené.
- V oblasti trojbodového uchytenia je možné nebezpečenstvo úrazu rozdrvením alebo pošmyknutím!
- Pri uvedení do prevádzky je zakázané vstupovať do priestoru resp. blízkosti trojbodového zavesenia medzi traktorom a zariadením!
- V prepravnej polohe zariadenia dbajte na dostatočnú bočnú aretáciu trojbodového uchytenia prístroja.
- Čapy spodného a horného tiahla musia byť zaistené, aby sa zamedzilo uvoľnenie spojov.
- Pri prevádzke na verejných komunikáciách s vyťaženým zariadením musí byť ovládacia páka zablokovaná proti spusteniu!
- Uvoľňovací mechanizmus rýchlospojky musí byť voľne zavesený ale nemôže byť samostatne vyňatý v spodnej polohe.
- Stroj zapojte podľa predpisov a upevnite na predpísané zariadenia!
- Pri pripojovaní a odpojovaní zariadenia na alebo z traktora nutná zvláštna opatrnosť.
- Pri pripojovaní alebo odpojovaní podpery je potrebné umiestniť do správnej polohy (stabilita!)

2.5 Napojené zariadenia

- Zaisťujte náradie proti odgúľaniu!
- Dodržujte max. prípustné zaťaženie ťažného zariadenia!

2.6 Vývodový hriadeľ (len pri zariadeniach s vývodným hriadeľom)

- Môže byť použitý len hriadeľ predpísaný a otestovaný výrobcom daného zariadenia!
- Musí byť vytvorená ochrana kĺbového ako aj vývodového hriadeľa a taktiež bočných prístrojov a musí byť v primeranom stave!
- Pri prepravnej polohe dbajte na krytie kĺbového hriadeľa a na jeho pracovnú polohu!
- Montáž a demontáž kĺbového spojovacieho hriadeľa je možná len ak je odpojený vývodový hriadeľ, odstavený motor a vytiahnutý kľúč zapalovania!
- Vždy dbajte na správnu inštaláciu a zabezpečenie kĺbového hriadeľa!
- Zabezpečte, aby ochranný kryt kĺbového hriadeľa bol súbežne so zavesením reťaze!
- Pred pripojením vývodového hriadeľa zabezpečte, aby sa zhodovali otáčky zvoleného vývodového hriadeľa traktora (pozri štítok ako aj návod na obsluhu) s povolenými otáčkami hriadeľa zariadenia!
- Pred upevnením vývodového hriadeľa dbajte na to, aby sa nikto nenachádzal v oblasti nebezpečenstva úrazu!
- Nikdy nedemontujte vývodový hriadeľ pri zapnutom motore!
- Pri práci s vývodovým hriadeľom sa nesmie nikto zdržiavať v okolí točiaceho sa vývodového alebo kĺbového hriadeľa!
- Dávajte pozor pri vypnutí vývodného hriadeľa na jeho nebezpečnú zotrvačnosť. Preto v tomto čase nepristupujte ku stroju príliš blízko. Ku zariadeniu pristupujte jedine ak sa hriadeľ definitívne zastavil.
- Čistenie, mazanie alebo nastavovanie vývodového hriadeľa a jeho mechanizmu alebo kĺbového hriadeľa prevádzajte len pri odstavenom vývodnom hriadeľi, odstavenom motore a vytiahnutom kľúči zapalovania
- Oddelený kĺbový hriadeľ odkladajte na nato určený držiak!
- Po demontáži ochranného krytu spojovacieho kĺbového hriadeľa, nasadte ho na úchyt na vývodnom hriadeľi!
- Pri poškodení kĺbového hriadeľa je potrebné tento ihneď odstrániť, skôr než sa so zariadením bude opäť pracovať!
- Vo vytiaženom stave musí byť vývodový hriadeľ odstavený!

2.7 Hydraulická sústava

- Hydraulická sústava pracuje pod vysokým tlakom.
- Dbajte na predpísané pripojenie hydraulických hadíc následne od hydraulického valca!
- Pri pripojení hydraulickej hadice na traktor je potrebné dbať na to, aby ako hydraulika traktora tak aj hydraulika zariadenia bola bez tlaku!

- Pri hydraulických funkčných spojoch medzi traktorom a zariadením by mali byť vidlice a objímky spojky označené, aby sa predišlo chybnej obsluhu. Pri zámene prípojov môže dôjsť k chybnej funkcii. (inak hrozí nebezpečenstvo úrazu) !
- Hydraulické hadice pravidelne kontrolujte a pri poškodení alebo "zostarnutí" vymeňte. Vymenené hadice musia zodpovedať technickým požiadavkám výrobcu zariadení!
- Pri hľadaní miest netesností by mali byť použité náležité pomôcky práve kvôli nebezpečenstvu úrazu.
- Striekajúce tekutiny (hydraulický olej) môžu pod vysokým tlakom spôsobiť vážne poranenia. Pri úraze okamžite vyhľadajte lekára. Nebezpečenstvo infekcie!
- Pri zásobníku plynu používajte k doplneniu dusík - **POZOR NEBEZPEČENSTVO VÝBUCHU**. Doplnenie sa musí vykonať buď odborníkom a v priestoroch na to určených, alebo priamo u výrobcu.
- Pred prácami na hydraulike je potrebné demontovať všetku výbavu zariadenia, odtlakovať systém a odstaviť motor

2.8 Bezpečnosť pri nastavovaní a údržbe

- Obnova, údržba a čistenie, ako aj odstránenie funkčných porúch vykonávajúte zásadne len u vypnutého pohonu a pri nečinnom motore. Vytiahnite aj kľúče zo zapalovania.
- Pri údržbárskych prácach pri dvíhaní zariadenia zabezpečte nepretržité zaistenie pomocou vhodného oporného prvku.
- Stredové kolesá sú bez tlaku kvôli žliabkovej výmene z dôvodu unikania vzduchu
- Po demontáži ochranných prvkov počas údržby je zvýšené riziko úrazu. Ochranné prvky musia byť po údržbe opäť riadne upevnené na svoje miesta, aby mohli opätovne plniť svoju funkciu.
- Pri výmene sa používa ručný pracovný nástroj so schopnosťou strihania.
- Oleje, mastnoty a filtre riadne odstráňte.
- Pri práci na elektrickom zariadení ho najskôr odpojte od el. prúdu. Pri el. zváraní je nutné na traktore, alebo na zariadení odpojiť generátor a batériu.
- Matky a skrutky pravidelne kontrolujte poprípade dotiahnite ak sú uvoľnené.
- **Neuvedené údržbárske práce smú byť prevádzané len odborníkmi na miestach na to určených. Inak nemusí byť zariadenie prevzaté v rámci záruky.**
- Pri používaní súčiastok a náhradných dielov dbajte na to, aby sa využívali len originálne diely SAUERBURGER. V opačnom prípade zaniká záruka na toto zariadenie.

3 Objednávky náhradných dielov

- Zariadenia a výrobné čísla (výrobný štítok sa nachádza na trojbodovom uchytení vpravo)
- ET - číslo súčiastky a objednávacie číslo (nachádza sa v zozname náhradných dielov)
- Zoznam náhradných dielov je pripojený ako zvláštny dokument k podkladom zariadenia
- Typ zásielky: balíková služba, náklad, rýchlotovar...
Výrazný a presný nápis, kam má zásielka ísť.
Je potrebné udať železničnú stanicu a PSČ
- Znak vpravo alebo vľavo je zrozumiteľný v smere jazdy
- Pravotočivý nôž sa rozumie tak, že pri pohľade zhora sa otáča v smere pohybu hodinových ručičiek.
- Všetky opravy v rámci dvojročnej zručnej doby musia byť najprv prekonzultované s výrobcom. Oprava bez dohovoru bude na vlastné riziko.

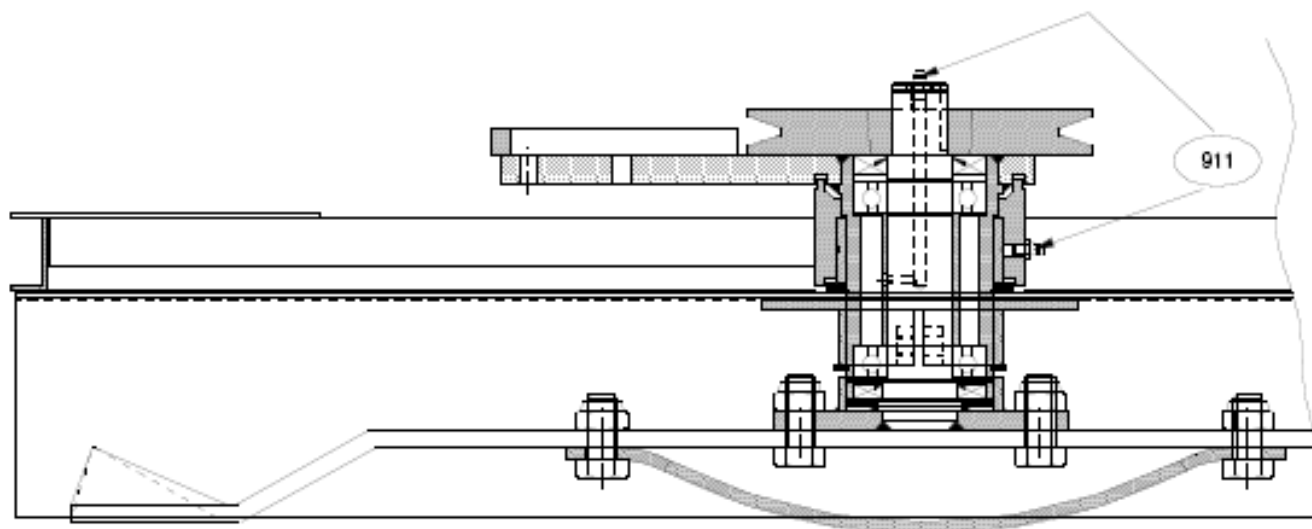
4 Pripojenie na hydrauliku

- Pri napojení na hydrauliku traktora sa zapoja obidva spodné tiahla zdvíhacieho závesu traktora do styčníc spodných tiahel stroja, obidva čapy sa zasunú a zaistia sklápacími kolíkmi/zástrčkami.
- Horné tiahlo traktora sa zasunie hore do trojbodovej konzoly, čap sa zasunie a zaistí.
- Horné tiahlo nastavte tak, aby sa rameno nachádzalo vo vodorovnej polohe.
- Pre zaistenie správneho chodu, musia byť spodné tiahla traktora aretované uzamknutím spodných tiahel.
- Stroj môže byť vybavený hydraulickým prestavovaním oporného kolesa; k tomu musí byť valec napojený na jednočinné ovládacie zariadenie. Pre vtiahnutie ramena musí byť aktivovaný trojcestný ventil (obr.3) (alebo druhé ovládacie zariadenie).
- Pri stroji napojenom na traktor musí mať kardán pri najkratšej vzdialenosti od vývodového hriadeľa traktora k vývodovému hriadeľu stroja vôľu 20 mm do dĺžky. Zodpovedajúc tomuto kardán skráťte. (Podľa pokynov výrobcu.)
- Bezpečnostné opatrenie kĺbového hriadeľa je na zariadení zabezpečené zastavením reťaze.
- Maximálny počet otáčok vývodného hriadeľa: 540 ot./min.



5 Pred spustením stroja do prevádzky

1. Skontrolujte stav oleja v prevodovke (poz. 920). V prípade potreby dopĺňajte prevodovkovým olejom API GL-4 až po kontrolnú zátku.
2. Všetky miesta mazania je potrebné mazať. Pri lineárnom posune by mal byť trojbod v stredovej polohe. Odporúča sa stroj pred údržbou očistiť, aby boli mazacie miesta čisté a aby mohlo mazadlo vytlačiť z ložísk vlhkosť. Otvoreným rúrovým otvorom je možné bez problémov vyčistiť vniknuté nečistoty.
 - Ložisko ramena hore 1x poz. 911
 - Otočný tanier 1x poz. 911
 - Dajte dolu umelohmotný kryt a otočný tanier otočte tak, aby bola prístupná maznička (viď plán mazania výrobcu kardánu)
 - Oporné koleso vľavo 1x poz. 400
 - Oporné koleso vpravo 1x poz. 400a
 - Pri zvláštnom prevedení – hydraulicky prestaviteľné koleso 3x poz. 400a.

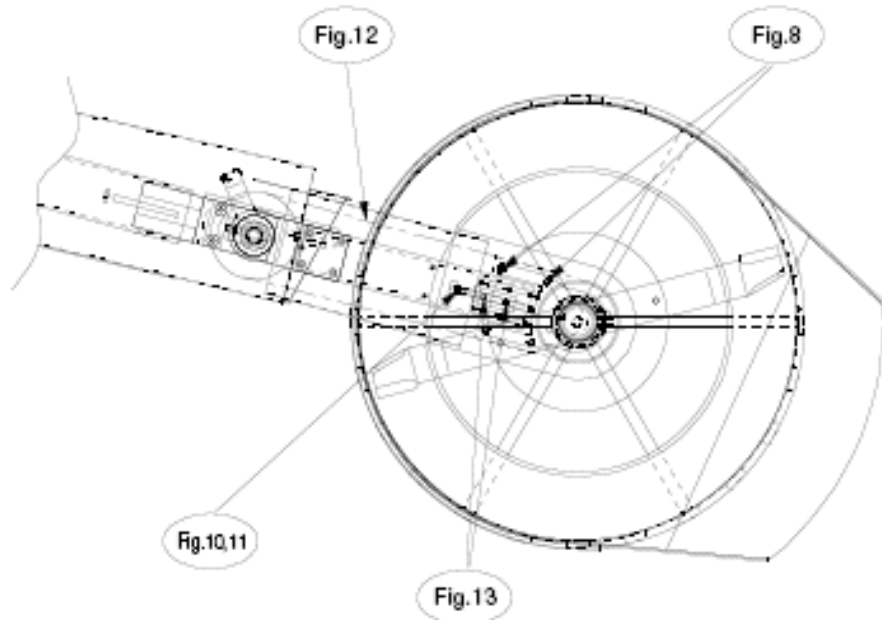




3. Skontrolujte utiahnutie všetkých skrutiek a matíc, resp. ich utiahnite. Po krátkom pracovnom nasadení utiahnite všetky skrutky a matice, zvlášť skrutky nožov. Skontrolujte napnutie klinového remeňa, resp. ho utiahnite.

Napnutie klinového remeňa:

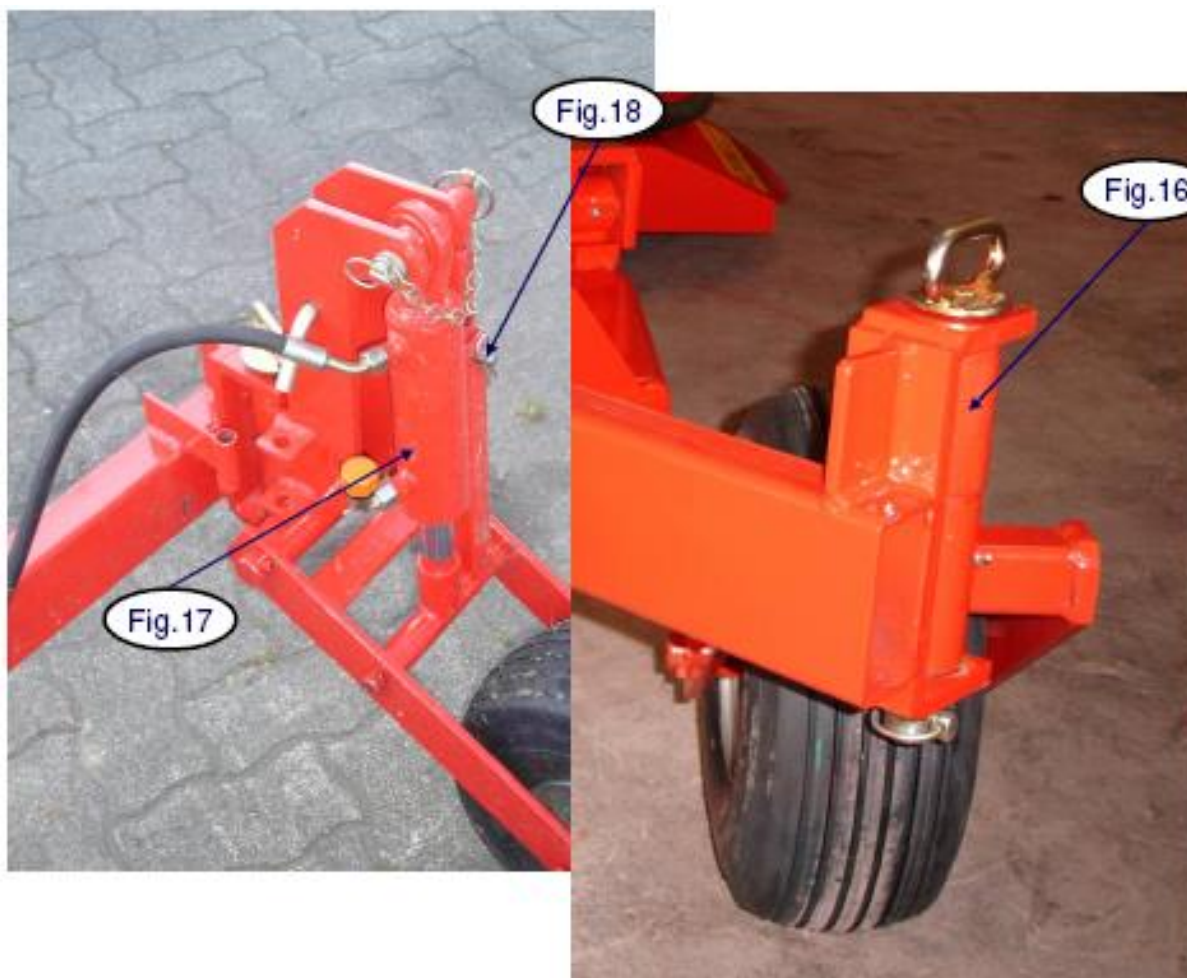
- Napnutie klinového remeňa je správne, ak je možné ho v strede medzi doštičkami klinového remeňa prstom posunúť ešte o cca 5 mm a pri práci sa nezošmykne.
- Pre napnutie klinového remeňa ramena je potrebné uvoľniť upevňovacie skrutky 4x poz. 8 a odobrať vonkajší kryt klinového remeňa. Uvoľnite šesťhrannú skrutku 2x poz. 13. (cca 2 otočenia) Uvoľnite kontramaticu poz. 11 aj zvieraciu skrutku v pozdĺžnej diere otočného krytu poz. 9. Klinový remeň napnite otáčaním šesťhrannej skrutky poz. 10. Po napnutí znovu utiahnite šesťhrannú skrutku poz. 13 a šesťhrannú maticu poz. 11, namontujte kryt, priskrutkujte otočný kryt poz. 9



6 Údržba počas prevádzky

Po 10 hodinách prevádzky je potrebné premazať všetky miesta mazania.

- Klinový remeň skontrolujte prvýkrát po 30 minútach prevádzky, v prípade potreby ho dotiahnite. Potom ho kontrolujte po každých 8 hodinách prevádzky.
- Pracovné náradie nesmie pracovať v pôde, ale tesne nad pôdou, preto majú byť oporné kolesá nastavené v primeranej výške.
-
- Oporné kolesá je možné prestavovať do výšky pomocou vyrovnávacích doštičiek poz. 16. pri hydraulickom opornom kolese sa výška nastavuje valcom poz. 17. pritom je potrebné dbať o to, aby bolo možné čapom (poz. 18) nastaviť základnú výšku na ráme.
- Poškodené nástroje prosíme ihneď vymeniť, pretože inak vznikne na hriadelí nevyváženosť.
- Po prvýkrát, cca 2 hodinách prevádzky, preskúšajte všetky skrutky a v prípade potreby utiahnite. Následne kontrolujte po 15 hodinách prevádzky.



6.1 Poruchy a ich odstránenie

- Hneď zastavte stroj v prípade poruchy, ktorá zabraňuje akejkoľvek jeho normálnej prevádzke.
- V prípade problémov a silných vibrácií skontrolujte či sa na stroj nenamotali cudzie telesá.
- Zlomené náradie hneď vymeňte, aby na stroji nevznikla nevyváženosť.
- Ak z hydraulických obvodov vystúpi olej, musí ho hneď vymeniť odborník.

6.2 Čistenie po práci

Stroj čistite pravidelne, najlepšie hneď po práci na poli, hlavne od zachytených cudzích telies a nečistôt na pohyblivých častiach a valcoch.

6.3 Výmena pracovného náradia

Výmena nožov poz. 975:

- Uvoľnite 2 samoistiacie šesťhranné matice poz. 910 a odmontujte šesťhranné skrutky poz. 908
- Následne z nožov uvoľnite 2 samoistiacie šesťhranné matice poz. 910 a odmontujte šesťhranné skrutky poz. 909
- O každej výmene musia byť použité nové samoistiacie matice, aby sa zaistilo, že as nože neuvoľnia.

